



INSTALLATION INSTRUCTIONS

BUMPER KIT

Part Number: 83770
Application: 2009 Kawasaki 650i Brute Force

Your safety, and the safety of others, is very important. To help you make informed decisions about safety, we have provided installation and operating instructions and other information on labels and in this guide. This information alerts you to potential hazards that could hurt you or others. It is not possible to warn you about all potential hazards associated with this product, you must use your own good judgment.

CARELESS INSTALLATION AND OPERATION CAN RESULT IN SERIOUS INJURY OR EQUIPMENT DAMAGE. READ AND UNDERSTAND ALL SAFETY PRECAUTIONS AND OPERATING INSTRUCTIONS BEFORE INSTALLING AND OPERATING THIS PRODUCT.

This guide identifies potential hazards and has important safety messages that help you and others avoid personal injury or death. **WARNING** and **CAUTION** are signal words that identify the level of hazard. These signal words mean:

▲WARNING signals a hazard that *could* cause serious injury or death, if you do not follow recommendations. **▲CAUTION** signals a hazard that *may* cause minor to moderate injury, if you do not follow recommendations.

This guide uses **NOTICE** to call attention to important mechanical information, and **Note**: to emphasize general information worthy of special attention.

▲ WARNING

INJURY HAZARD

Failure to observe these instructions could lead to severe injury or death.

- Always** use extreme caution when cutting and trimming during fitting.
- Always** remove jewelry and wear eye protection.
- Always** use appropriate and adequate care in lifting components into place.
- Always** insure components will remain secure during installation and operation.
- Always** tighten all nuts and bolts securely, per the installation and operation.
- Always** perform regular inspections and maintenance on the bumper and related hardware.
- Never** operate this **WARN** product with damaged or missing parts.

I. TABLE OF CONTENTS

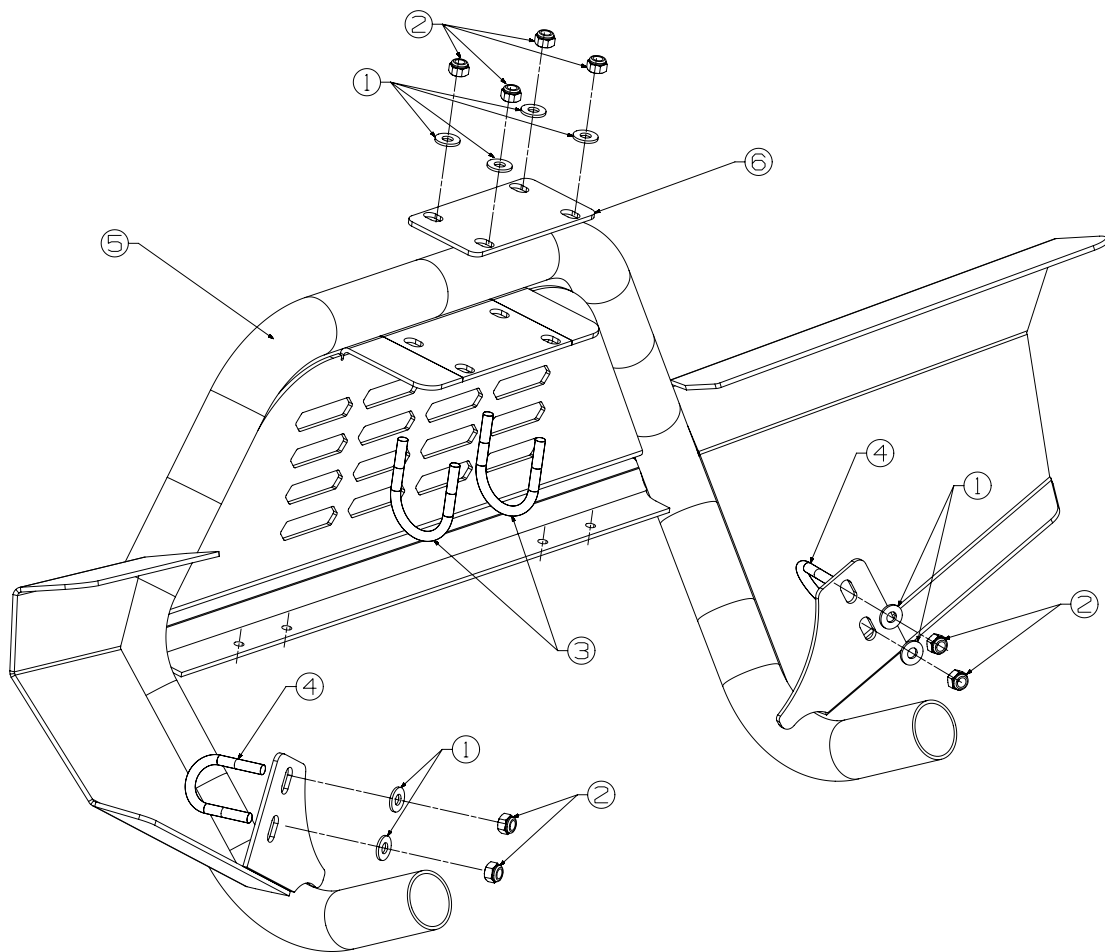
Parts List	page 2
Tools Required	page 2
Torque Specifications	page 2
Installation	page 3-4
Maintenance/Care	page 4

NOTES:

Instructions for mounting accessory trail lights are included on page 4.

II. PARTS LIST

<u>Reference</u>	<u>Part Number</u>	<u>Qty</u>	<u>Description</u>
1	1320	8	1/4" Flat Washer
2	6725	8	1/4-20 Lock Nut
3	39514	2	1/4-20 x 1.5" x 2.25" U-bolt
4	37205	2	1/4-20 x 1 x 1.75 U-Bolt
5	83768	1	Bumper
6	84043	1	Backing Plate



III. TOOLS REQUIRED

- Ratchet
- 7/16" Socket
- 1/2" Socket
- 7/16" Wrench
- 1/2" Wrench

IV. TORQUE SPECIFICATIONS

1/4	8 lb. ft. (10.8 N-m)
5/16	17 lb. ft. (12.5 N-m)
3/8	30 lb. ft. (40.7 N-m)
7/16	50 lb. ft. (67.8 N-m)
1/2	75 lb. ft. (101.7 N-m)

V. INSTALLATION

1. Position the bumper so that it rests on top of the front exposed tube, Figure 1.

⚠ CAUTION

The bumper can slip off of the front tube at this point. Do not let go of the bumper until it has been properly secured, see step 4.



Figure 1

2. Place backing plate into position on top of upper bumper tab. Loosely fasten the backing plate and bumper tab to the tube with the 1/4-20 x 1.5" x 2.25" u-bolts, flat washers, and lock nuts, Figure 2. Do not tighten the bolts at this time.



Figure 2

3. Loosely fasten the lower bumper tabs to the lower tube on the bumper assembly using 1/4-20 x 1 x 1.75 u-bolts, flat washers and locking hex nuts. Figure 3.



Figure 3

INSTALLATION CONT.

4. Position the bumper so that it is centered on the ATV and there is a space between the stock plastic pieces and the bumper. Tighten all fasteners at this time to the recommended torque specifications found on page 2.



Figure 4

5. This bumper is equipped with holes for mounting accessory trail lights. The trail light brackets can be mounted to the bottom of the center section of the bumper.

VI. MAINTENANCE/CARE

1. Inspect all parts on the bumper and related hardware prior to each use. Replace all hardware that appears rusted or deformed.

⚠ WARNING

FAILURE TO SECURELY TIGHTEN ALL BOLTS ON THE BUMPER CAN RESULT IN PRODUCT FAILURE WHICH MAY RESULT IN VEHICLE DAMAGE AND OPERATOR INJURY OR DEATH. DOUBLE CHECK THAT ALL BOLTS ARE SECURELY TIGHTENED PRIOR TO USE.



INSTRUCTIONS D'INSTALLATION KIT DE PARE-CHOCS

Numéro de pièce : 83770
Application : Kawasaki 650i Brute Force 2009

Votre sécurité et celle des autres est très importante. Afin de vous permettre de prendre des décisions éclairées dans le domaine de la sécurité, nous vous avons fourni des instructions relatives à l'installation et à l'utilisation du produit ainsi que d'autres informations figurant sur des étiquettes et dans ce guide. Ces informations attirent l'attention sur les risques de danger pouvant vous affecter ainsi qu'autrui. Nous ne sommes pas en mesure de vous mettre en garde contre tous les dangers potentiels associés à ce produit. Il vous incombe par conséquent de faire preuve de jugement.

TOUTE INSTALLATION OU UTILISATION IMPRUDENTE PEUT ENTRAÎNER DES BLESSURES GRAVES OU ENDOMMAGER L'ÉQUIPEMENT. PRENEZ SOIN DE LIRE ET DE BIEN ASSIMILER LES CONSIGNES DE SÉCURITÉ ET D'UTILISATION DU PRODUIT AVANT DE L'INSTALLER ET DE L'UTILISER.

Ce guide identifie les dangers potentiels et comporte des consignes de sécurité importantes qui permettent à vous et à autrui d'éviter les risques de blessures graves ou de mort. Les termes **AVERTISSEMENT** et **MISE EN GARDE** sont des indicateurs du niveau de danger.

Signification des indicateurs :

Le terme **AVERTISSEMENT** souligne un danger potentiel qui peut entraîner des blessures graves ou la mort si vous ne suivez pas les consignes.

Le terme **MISE EN GARDE** souligne un danger potentiel susceptible d'entraîner des blessures mineures ou modérées si vous ne suivez pas les consignes.

Ce guide utilise le terme **AVIS** pour attirer votre attention sur des informations mécaniques importantes, et le terme Remarque : pour souligner des informations générales qui méritent une attention particulière.

AVERTISSEMENT

RISQUES DE BLESSURES

Le non-respect des instructions peut entraîner des blessures graves, voire mortelles.

- Faites toujours très attention lorsque vous découpez ou taillez.
- Retirez toujours les bijoux et portez des lunettes de sécurité.
- Faites toujours attention lorsque vous déplacez des composants.
- Assurez-vous toujours que les composants sont bien fixés durant l'installation et l'utilisation.
- Serrez toujours bien tous les écrous et les boulons conformément aux instructions d'installation et d'utilisation.
- Effectuez toujours régulièrement les inspections et l'entretien du treuil, de son kit de montage et du matériel de montage connexe.
- Ne faites jamais fonctionner ce produit WARN avec des pièces endommagées ou manquantes.

I. TABLE DES MATIÈRES

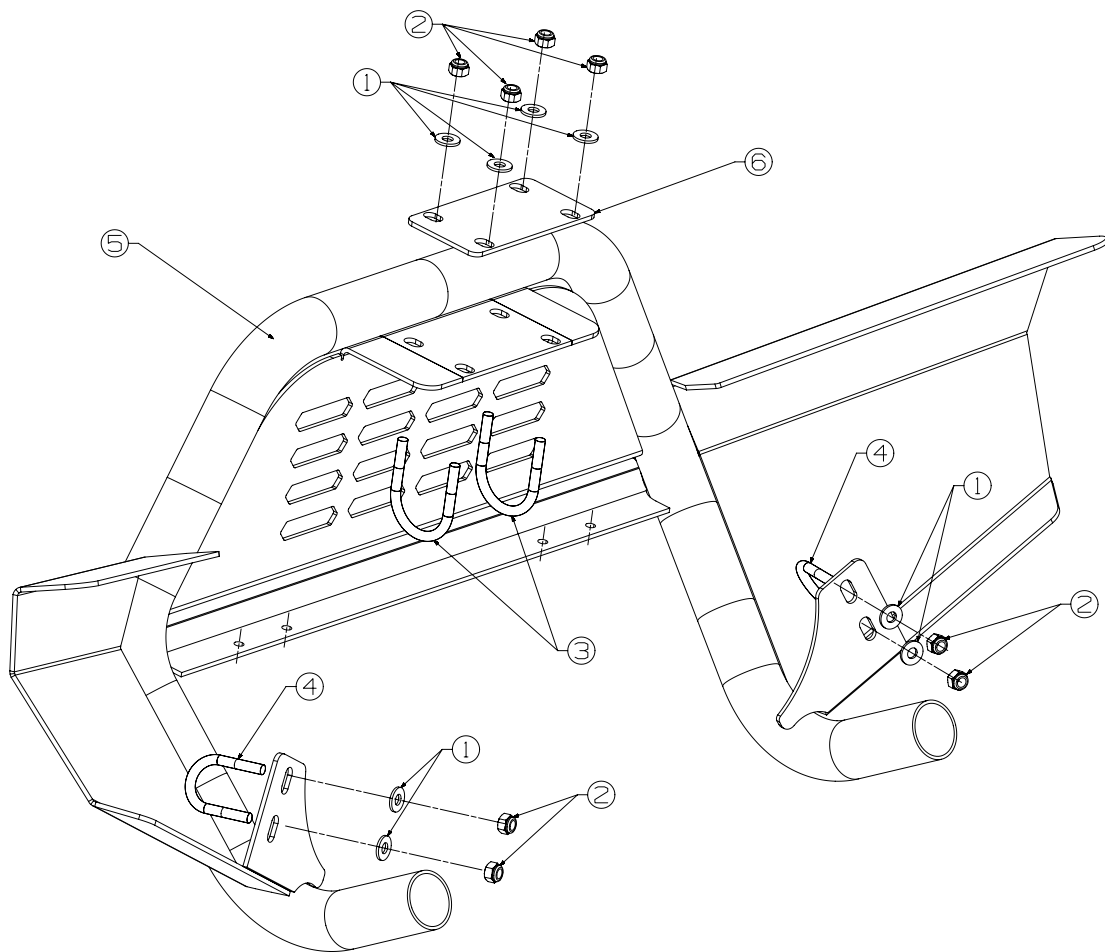
Liste Des Pièces	page 2
Outils Requis	page 2
Couples de serrage	page 2
Installation	page 3-4
Maintenance/Entretien	page 4

REMARQUES :

Les instructions de montage des feux de piste sont données à la page 4.

II. LISTE DES PIECES

<u>Références</u>	<u>Numéro de pièce</u>	<u>Qté</u>	<u>Description</u>
1	1320	8	Rondelle plate 1/4 po
2	6725	8	Écrou de blocage 1/4-20
3	39514	2	Boulon en U 1/4-20 x 1,5 po x 2,25 po
4	37205	2	Boulon en U 1/4-20 x 1 x 1,75
5	83768	1	Pare-chocs
6	84043	1	Plaque d'appui



III. OUTILS REQUIS

- Cliquet
- Douille 7/16 po
- Douille 1/2 po
- Clé 7/16 po
- Clé 1/2 po

IV. COUPLES DE SERRAGE

1/4	8 lb. ft. (10.8 N-m)
5/16	17 lb. ft. (12.5 N-m)
3/8	30 lb. ft. (40.7 N-m)
7/16	50 lb. ft. (67.8 N-m)
1/2	75 lb. ft. (101.7 N-m)

V. INSTALLATION

1. Positionnez le pare-chocs de sorte qu'il repose sur le dessus du tube avant exposé (figure 1).

⚠ MISE EN GARDE

Le pare-chocs peut glisser du tube avant à ce stade. Ne lâchez pas le pare-chocs jusqu'à ce qu'il soit correctement fixé (voir l'étape 4).



Figure 1

2. Placez la plaque d'appui en position au-dessus de la languette supérieure du pare-chocs. Attachez sans serrer la plaque d'appui et la languette du pare-chocs au tube au moyen des boulons en U 1/4-20 x 1,5 po x 2,25 po, des rondelles plates et des écrous de blocage (figure 2). Ne serrez pas les boulons à ce stade.



Figure 2

3. Fixez de manière lâche les languettes inférieures du pare-chocs au tube inférieur du pare-chocs à l'aide de boulons en U 1/4-20 x 1 x 1,75, de rondelles plates et d'écrous hexagonaux de blocage. Figure 3.



Figure 3

INSTALLATION CONT.

4. Positionnez le pare-chocs de sorte qu'il soit centré sur le VTT et qu'il y ait un espace entre les pièces en plastique et le pare-chocs. Serrez maintenant toute la visserie selon les couples de serrage recommandés à la page 2.



Figure 4

5. Ce pare-chocs est muni de trous pour le montage de feux de piste accessoires. Les supports des feux de piste peuvent être montés au bas de la partie centrale du pare-chocs.

VI. MAINTENANCE/CARE

1. Inspectez toutes les pièces du pare-chocs et le matériel de montage connexe avant chaque utilisation. Remplacez tout matériel qui semble rouillé ou déformé.

⚠ AVERTISSEMENT

LE FAIT DE NE PAS SERRER SOLIDEMENT TOUS LES BOULONS DU PARE-CHOC PEUT ENTRAÎNER UNE DÉFAILLANCE DU PRODUIT, CE QUI PEUT ENDOMMAGER LE VÉHICULE ET PROVOQUER DES BLESSURES OU LA MORT DE L'OPÉRATEUR. AVANT TOUTE UTILISATION, ASSUREZ-VOUS BIEN QUE TOUS LES BOULONS SONT BIEN SERRÉS.